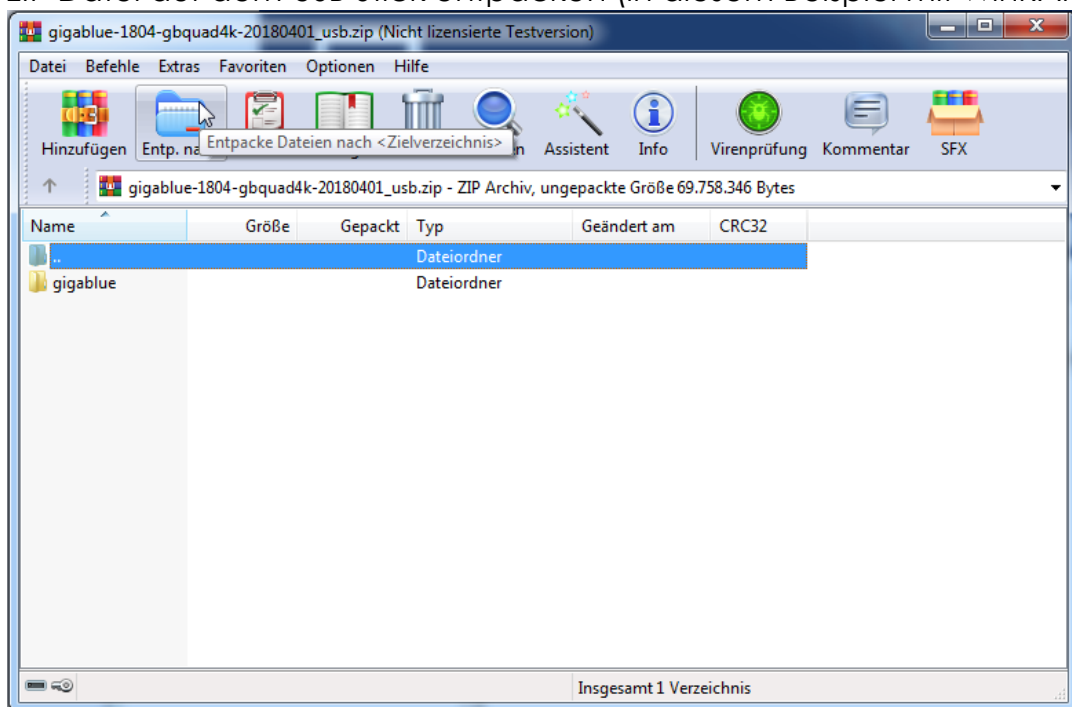


How to update Software/Image

Diese Anleitung ist für alle GigaBlue Modelle, die einen LC Display haben.
(HD UE Plus, HD Ultra UE, UHD UE 4K, UHD QUAD 4K)

1. USB Stick mit dem Dateisystem FAT32 formatieren
2. Laden Sie sich die aktuelle Software herunter. Hierfür klicken Sie auf folgenden Link:
<http://www.gigablue.de/sales-support/image-bootloader/>
(in diesem Beispiel die UHD Quad 4K)
3. ZIP Datei auf dem USB Stick entpacken (in diesem Beispiel mit WinRAR)



4. Sie haben nun folgende Ordnerstruktur auf dem USB Stick
/gigablue/quad4k/
5. GigaBlue STB ausschalten (hinten am Netzschalter)
6. Alle USB Geräte/ CI-Module/ SmartKarten aus der Box entfernen
7. USB-Stick vorne oder hinten an die GigaBlue anstecken
8. GigaBlue einschalten



9. Sobald folgende Meldung erscheint, die Power-Taste am Frontpanel des Gerätes betätigen



10. Sobald das Flashen fertiggestellt wurde, startet die GigaBlue automatisch neu
(USB Stick kann entfernt werden)
11. Es sollte der GigaBlue-Startwizard starten. Ansonsten ist etwas schief gelaufen und der Vorgang muss wiederholt werden.